



**СОВЕТ НАРОДНЫХ ДЕПУТАТОВ ИСТОБИНСКОГО СЕЛЬСКОГО  
ПОСЕЛЕНИЯ РЕПЬЕВСКОГО МУНИЦИПАЛЬНОГО РАЙОНА  
ВОРОНЕЖСКОЙ ОБЛАСТИ**

**РЕШЕНИЕ**

«11» сентября 2017 г. № 99

с. Истобное

**Об утверждении программы комплексного развития транспортной инфраструктуры Истобинского сельского поселения Репьевского муниципального района Воронежской области на 2017-2026 годы**

В соответствии с Федеральным законом от 06.10.2003 №131-ФЗ «Об общих принципах организации местного самоуправления в Российской Федерации», Федеральным законом от 29.12.2014 № 456-ФЗ «О внесении изменений в Градостроительный кодекс Российской Федерации и отдельные законодательные акты Российской Федерации», постановлением Правительства РФ от 25.12.2015 № 1440 «Об утверждении требований к программам комплексного развития транспортной инфраструктуры поселений, городских округов», п. 1 протокола поручений, определенных по итогам совещания с представителями администраций муниципальных районов области в департаменте транспорта и автомобильных дорог Воронежской области по вопросам планирования и организации работ по ремонту автомобильных дорог общего пользования местного значения в 2017 году, от 23.07.2017 года, Уставом Истобинского сельского поселения, Генеральным планом Истобинского сельского поселения Совет народных депутатов Истобинского сельского поселения **решил:**

1. Утвердить программу комплексного развития транспортной инфраструктуры Истобинского сельского поселения Репьевского муниципального района Воронежской области на 2017-2026 годы согласно приложению к настоящему решению.

2. Решение вступает в силу со дня обнародования.

3. Контроль за исполнением настоящего постановления оставляю за собой.

Глава сельского поселения

В.И. Аристова

**ПРОГРАММА**  
**комплексного развития транспортной инфраструктуры Истобинского**  
**сельского поселения Репьевского муниципального района Воронежской**  
**области**

**Паспорт программы комплексного развития транспортной**  
**инфраструктуры Истобинского сельского поселения Репьевского**  
**муниципального района Воронежской области**

<b>Наименование программы</b>	Программа комплексного развития транспортной инфраструктуры Истобинского сельского поселения Репьевского муниципального района Воронежской области (далее – <b>Программа</b> )
<b>Основания для разработки Программы</b>	- Федеральный закон от 29.12.2014 № 456-ФЗ «О внесении изменений в Градостроительный кодекс Российской Федерации и отдельные законодательные акты Российской Федерации» - Федеральный закон от 06.10.2003 № 131-ФЗ «Об общих принципах организации местного самоуправления в Российской Федерации» - Федеральный закон от 08.11.2007 № 257-ФЗ «Об автомобильных дорогах и о дорожной деятельности в Российской Федерации и о внесении изменений в отдельные законодательные акты Российской Федерации» - Постановление Правительства РФ от 01.10.2015 № 1440 «Об утверждении требований к программам комплексного развития транспортной инфраструктуры поселений, городских округов» - Устав Истобинского сельского поселения - Генеральный план Истобинского сельского поселения, утвержденный решением СНД № 49 от 18.07.2011 г. - Схема территориального планирования Воронежской области
<b>Заказчик Программы</b>	Администрация Истобинского сельского поселения Адрес: Воронежская область, Репьевский район, село Истобное, ул. Терешковой, 36
<b>Основной разработчик Программы</b>	Администрация Истобинского сельского поселения Адрес: Воронежская область, Репьевский район, село Истобное, ул. Терешковой, 36
<b>Основные цели Программы</b>	Целью настоящей программы является обеспечение сбалансированного, перспективного развития транспортной

	инфраструктуры поселения в соответствии с потребностями в строительстве, реконструкции, ремонте объектов транспортной инфраструктуры местного значения
<b>Задачи Программы</b>	- безопасность, качество и эффективность транспортного обслуживания населения, юридических лиц и индивидуальных предпринимателей сельского поселения; - доступность объектов транспортной инфраструктуры для населения и субъектов экономической деятельности в соответствии с нормативами градостроительного проектирования сельского поселения; -эффективность функционирования действующей транспортной инфраструктуры.
<b>Целевые показатели (индикаторы) Развития транспортной инфраструктуры</b>	- протяженность сети автомобильных дорог общего пользования местного значения, км; - прирост протяженности сети автомобильных дорог общего пользования местного значения, соответствующих нормативным требованиям к транспортно-эксплуатационным показателям, в результате реконструкции автомобильных дорог, км; - общая протяженность автомобильных дорог общего пользования местного значения, соответствующих нормативным требованиям к транспортно-эксплуатационным показателям на 31 декабря отчетного года, км; - доля протяженности автомобильных дорог общего пользования местного значения, соответствующих нормативным требованиям к транспортно-эксплуатационным показателям на 31 декабря отчетного года, %.
<b>Сроки и этапы реализации Программы</b>	Мероприятия Программы охватывают период 2017 - 2026 годы
<b>Основные мероприятия Программы</b>	Мероприятия по: - проектированию - строительству - реконструкции -капитальному ремонту и ремонту объектов транспортной инфраструктуры
<b>Ожидаемые результаты реализации Программы</b>	В результате реализации мероприятий Программы к 2027 году ожидается: - повышение качества, эффективности и доступности транспортного обслуживания населения и субъектов экономической деятельности сельского поселения; -повышение безопасности дорожного движения - развитие сети автомобильных дорог общего пользования местного значения - обеспечение надежности и безопасности системы транспортной инфраструктуры
<b>Объемы и источники финансирования Программы</b>	Общий объем финансовых средств, необходимых для реализации мероприятий Программы, составит: 6397,2 тыс. руб., в том числе по годам: 2017 год – 1445,8 тыс. руб. 2018 год – 1980,5.тыс. руб.

	2019 год – 990,3 тыс. руб. 2020 год – 990,3 тыс. руб. 2021 год – 990,3 тыс. руб. 2022-2027 год- 990,3 тыс. руб. Источник финансирования Программы - бюджет Истобинского сельского поселения
--	--

## 1. Общие положения

Программа комплексного развития транспортной инфраструктуры Истобинского сельского поселения - документ, устанавливающий перечень мероприятий по проектированию, строительству, реконструкции объектов транспортной инфраструктуры местного значения сельского поселения.

Система основных мероприятий Программы определяет приоритетные направления в сфере дорожного хозяйства на территории Истобинского сельского поселения и предполагает реализацию следующих мероприятий:

1. Мероприятия по проектированию автомобильных дорог общего пользования местного значения.

2. Мероприятия по строительству автомобильных дорог общего пользования местного значения, в том числе к ближайшим общественно значимым объектам сельских населенных пунктов, а также к объектам производства и переработки сельскохозяйственной продукции.

3. Мероприятия по реконструкции автомобильных дорог общего пользования местного значения и искусственных сооружений на них.

Реализация мероприятий позволит сохранить протяженность участков автомобильных дорог общего пользования местного значения, на которых показатели их транспортно-эксплуатационного состояния соответствуют требованиям стандартов к эксплуатационным показателям автомобильных дорог.

4. Мероприятия по капитальному ремонту и ремонту автомобильных дорог общего пользования местного значения и искусственных сооружений на них.

Реализация мероприятий позволит сохранить протяженность участков автомобильных дорог общего пользования местного значения, на которых показатели их транспортно-эксплуатационного состояния соответствуют категории дороги.

В ходе реализации Программы содержание мероприятий и их ресурсы обеспечения могут быть скорректированы в случае существенно изменившихся условий.

Администрация поселения ежегодно с учетом выделяемых финансовых средств на реализацию Программы готовит предложения по корректировке целевых показателей, затрат по мероприятиям Программы, механизма ее реализации, состава участников Программы и вносит необходимые изменения в Программу.

Таким образом, Программа является инструментом реализации приоритетных направлений развития Истобинского сельского поселения на долгосрочную перспективу, ориентирована на устойчивое развитие поселения и соответствует государственной политике реформирования транспортной системы Российской Федерации.

## **2. Характеристика существующего состояния транспортной инфраструктуры Истобинского сельского поселения**

### **2.1. Положение Истобинского сельского поселения в структуре пространственной организации Воронежской области**

Основными факторами, определяющими направления разработки Программы, являются:

- тенденции социально-экономического развития поселения, характеризующиеся незначительным повышением численности населения, развитием рынка жилья;
- состояние существующей системы транспортной инфраструктуры.

Территория Истобинского сельского поселения входит в состав территории Репьевского муниципального района Воронежской области, расположена в северо-западной его части, занимает площадь 147 кв. км, административный центр – село Истобное.

В состав сельского поселения входят территории сельских населенных пунктов:

№ п/п	Наименование населенного пункта
1.	Село Истобное
2.	Поселок Новая Жизнь
3.	Поселок Ленинский Путь

К отдаленным населенным пунктам относятся:

- Поселок Новая Жизнь - расстояние до центра поселения 7 км
- Поселок Ленинский Путь - 5 км

Современная планировочная ситуация Истобинского сельского поселения сформировалась на основе ряда факторов:

- географического положения поселения;
- природных условий и ресурсов;
- хозяйственной деятельности;
- исторически сложившейся системы расселения.

Через поселение проходит областная трасса «Курск–Борисоглебск»–Хохольский–Репьевка», на которой расположен административный центр существующего поселения – село Истобное;

Поселки Ленинский Путь и Новая Жизнь находятся на ответвлении

областной трассы протяженностью 2 км

Население сконцентрировано в селе Истобное.

Данные территории имеют положительную тенденцию к росту.

### Карта Репьевского муниципального района



### 2.2. Социально-экономическая характеристика Истобинского сельского поселения Репьевского муниципального района Воронежской области

Одним из показателей экономического развития Истобинского сельского поселения является численность его населения. Изменение численности населения служит индикатором уровня жизни поселения, привлекательности территории для проживания, осуществления деятельности.

Численность населения Истобинского сельского поселения по состоянию на 01.01.2017 года составила 1415 человек. Численность населения в разрезе населенных пунктов представлена в таблице.

#### Численность населения Истобинского сельского поселения

№ п/п	Наименование населенного пункта	Население, кол-во человек
-------	---------------------------------	---------------------------

1	с. Истобное	1412
2	п. Новая Жизнь	3
3	п. Ленинский Путь	Без населения
<b>Всего</b>		<b>1415</b>

### **2.3. Характеристика функционирования и показатели работы транспортной инфраструктуры по видам транспорта, имеющегося на территории Истобинского сельского поселения.**

Развитие транспортной системы Истобинского сельского поселения является необходимым условием улучшения качества жизни жителей в поселении.

Транспортная инфраструктура Истобинского сельского поселения является составляющей инфраструктуры Репьевского муниципального района Воронежской области, что обеспечивает конституционные гарантии граждан на свободу передвижения и делает возможным свободное перемещение товаров и услуг.

Наличием и состоянием сети автомобильных дорог определяется территориальная целостность и единство экономического пространства. Недооценка проблемы несоответствия состояния дорог и инфраструктуры местного значения социально-экономическим потребностям общества является одной из причин экономических трудностей и негативных социальных процессов.

Основными структурными элементами транспортной инфраструктуры поселения являются: сети улиц, проезды и дороги.

Внешние транспортно-экономические связи Истобинского сельского поселения с другими населенными пунктами осуществляются одним видом транспорта: автомобильным.

Железнодорожный транспорт на территории Истобинского сельского поселения отсутствует.

Водный транспорт на территории Истобинского сельского поселения отсутствует.

Воздушные перевозки не осуществляются.

### **2.4. Характеристика сети дорог Истобинского сельского поселения**

Автомобильные дороги являются важнейшей составной частью транспортной инфраструктуры Истобинского сельского поселения. Они связывают территорию поселения с соседними территориями, населенные пункты поселения с районным центром, обеспечивают жизнедеятельность всех населенных пунктов поселения, во многом определяют возможности развития поселения, по ним осуществляются автомобильные перевозки грузов и пассажиров. От уровня развития сети автомобильных дорог во многом зависит решение задач достижения устойчивого экономического



роста поселения, повышения конкурентоспособности местных производителей и улучшения качества жизни населения.

Улично-дорожная сеть Истобинского сельского поселения достаточно развита. Основной транспортной осью Истобинского сельского поселения является областная автодорога «Курск–Борисоглебск»–Хохольский–Репьевка», которая соединяет населенные пункты поселения с районным и областным центрами.

Кроме областной автодороги существует сеть улиц и проездов местного значения, обеспечивающая связи жилых групп, домов, предприятий с магистралями поселения и района.

### **Перечень автомобильных дорог общего пользования местного значения в границах поселения**

№ п/п	Идентификационный номер автомобильной дороги	Наименование автомобильной дороги	Протяженность	Вид покрытия
<b>село Истобное</b>				
1	20 245 808 ОП МП 01	ул. Болдырева	2220 м 1400 м	Твердое покрытие (асфальт) Грунтовая дорога местного значения
2	20 245 808 ОП МП 02	пер. Восточный	650 м 1100 м	Твердое покрытие (асфальт) Грунтовая дорога местного значения
3	20 245 808 ОП МП 03	ул. Гагарина	1000 м 1300 м	Твердое покрытие (асфальт) Грунтовая дорога местного значения
4	20 245 808 ОП МП 04	пер. Западный	450 м	Грунтовая дорога местного значения
5	20 245 808 ОП МП 05	ул. Зеленая	1000 м 950 м	Твердое покрытие (асфальт) Грунтовая дорога местного значения
6	20 245 808 ОП МП 06	ул. Калинина	2500 м	Грунтовая дорога местного значения
7	20 245 808 ОП МП 07	пер. Комсомольский	400 м	Грунтовая дорога местного значения
8	20 245 808 ОП МП 08	ул. Ленина	2350 м	Твердое покрытие (асфальт)
9	20 245 808 ОП МП 09	ул. Маяковского	850 м	Грунтовая дорога местного значения
10	20 245 808 ОП МП 10	ул. Мирный	600 м	Грунтовая дорога местного значения
11	20 245 808 ОП МП 11	ул. Мичурина	750 м 600 м	Твердое покрытие (асфальт) Грунтовая дорога

				местного значения
12	20 245 808 ОП МП 12	ул. Набережная	1800 м	Грунтовая дорога местного значения
13	20 245 808 ОП МП 13	пер. Низовой	750 м	Грунтовая дорога местного значения
14	20 245 808 ОП МП 14	пер. Новосолдатский	550 м	Грунтовая дорога местного значения
15	20 245 808 ОП МП 15	ул. Овражная	1500 м	Грунтовая дорога местного значения
16	20 245 808 ОП МП 16	пер. Октябрьский	1050 м	Грунтовая дорога местного значения
17	20 245 808 ОП МП 17	ул. Первомайская	2050 м 1300 м	Твердое покрытие (асфальт) Грунтовая дорога местного значения
18	20 245 808 ОП МП 18	пер. Песчаный	200 м	Грунтовая дорога местного значения
19	20 245 808 ОП МП 19	ул. Полевая	1200 м	Грунтовая дорога местного значения
20	20 245 808 ОП МП 20	ул. Пролетарская	450 м	Грунтовая дорога местного значения
21	20 245 808 ОП МП 21	ул. Садовая	850 м	Грунтовая дорога местного значения
22	20 245 808 ОП МП 22	пер. Садовый	600 м	Грунтовая дорога местного значения
23	20 245 808 ОП МП 23	ул. Солнечная	1000 м	Твердое покрытие (асфальт)
24	20 245 808 ОП МП 24	ул. Терешковой	650 м 1900 м	Твердое покрытие (асфальт) Грунтовая дорога местного значения
25	20 245 808 ОП МП 25	пер. Школьный	600 м	Грунтовая дорога местного значения
26	20 245 808 ОП МП 26	Объездная дорога	1200 м 700 м	Твердое покрытие (асфальт) Грунтовая дорога местного значения
	<b>Итого по с. Истобное</b>		<b>36470 м</b>	
	В т.ч. грунтовых дорог		23600 м	
	с твердым покрытием		12870 м	
<b>п. Ленинский Путь</b>				
	20 245 808 ОП МП 27	без названия улицы	450 м	Грунтовая дорога местного значения
<b>п. Новая Жизнь</b>				
	20 245 808 ОП МП 28	ул. Добрая	200 м 750 м	Твердое покрытие (асфальт) Грунтовая дорога местного значения
	<b>Итого по поселению</b>		<b>37870 м</b>	

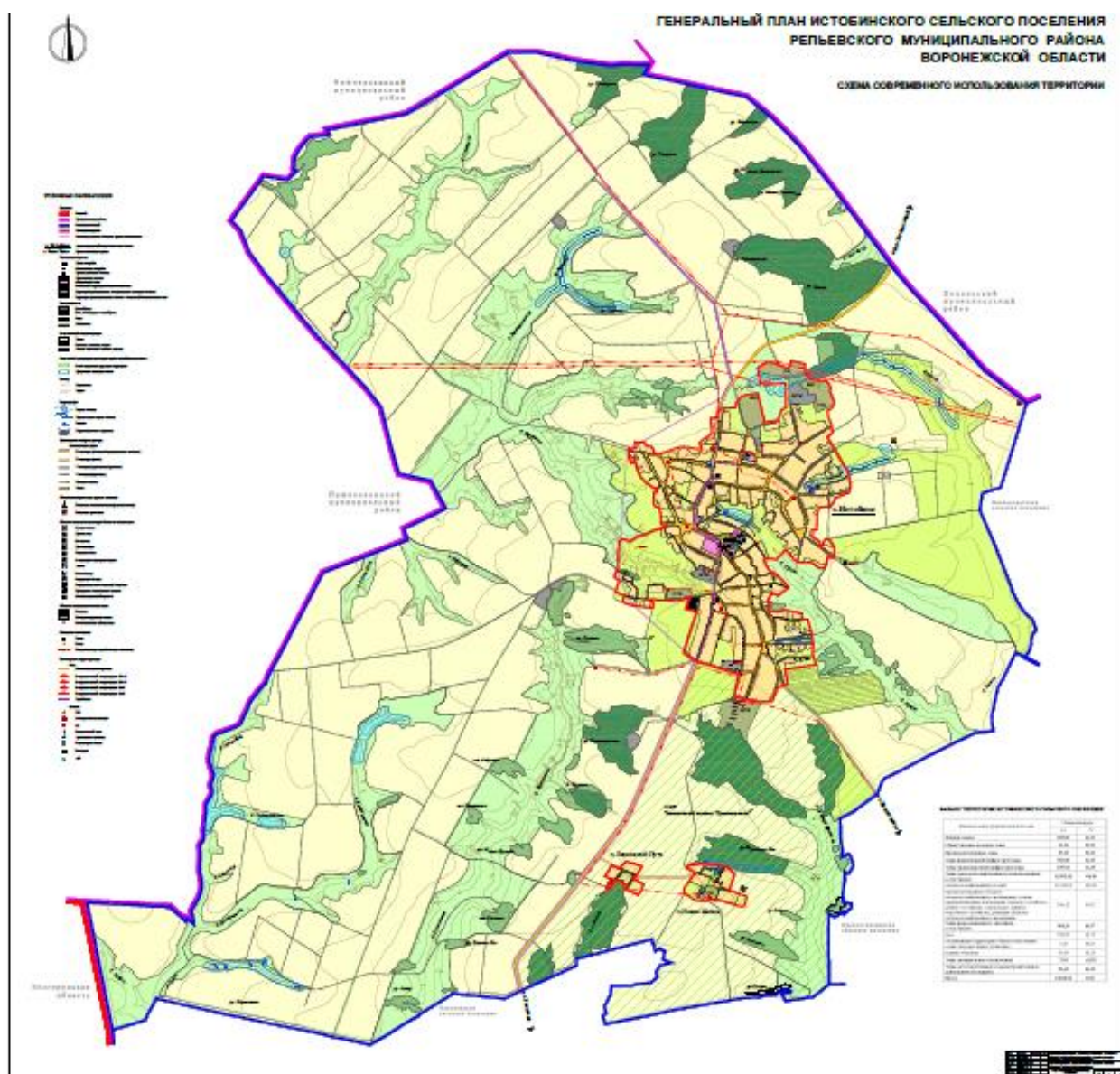
	В т.ч. грунтовых дорог		24800 м	
	с твердым покрытием		13070 м	

Перечень дорог местного значения утвержден постановлением администрации Истобинского сельского поселения от 04.12.2013 № 76 «О утверждении перечня автомобильных дорог общего пользования местного значения на территории Истобинского сельского поселения».

**Перечень автомобильных дорог регионального значения,  
проходящих в границах поселения**

№ п/п	Идентификационный номер дороги	Наименование дорог	Протяженность (км) по поселению	Тип покрытия (ц/б, а/б,перех, грунт)
1	В36-0	«Курск- Борисоглебск»- Хохольский- Репьевка	13,0	а/б
2	9-26	«Курск- Борисоглебск»- Хохольский- Репьевка»-п. Новая Жизнь	2,0	а/б
3	10-26	«Курск- Борисоглебск»- Хохольский- Репьевка»- п.Альчик	0,4	а/б
	<b>ИТОГО:</b>		<b>14,4</b>	

## Схема размещения автомобильных дорог общего пользования, располагающихся в границах поселения



Применение программно-целевого метода в развитии автомобильных дорог общего пользования местного значения Истобинского сельского поселения позволит системно направлять средства на решение неотложных проблем дорожной отрасли в условиях ограниченных финансовых ресурсов.

### 2.5. Анализ состава парка транспортных средств и уровня автомобилизации Истобинского сельского поселения, обеспеченность парковками (парковочными местами)

Парк транспортных средств преимущественно состоит из легковых автомобилей, принадлежащих частным лицам. Детальная информация видов транспорта отсутствует. За период 2015-2016 годы отмечается рост транспортных средств и рост уровня автомобилизации населения. Хранение транспортных средств осуществляется на придомовых территориях, в

частных гаражах. Парковочные места имеются у объектов социальной инфраструктуры и у административных зданий хозяйствующих организаций.

### **Уровень автомобилизации населения на территории Истобинского сельского поселения**

<b>№ п/п</b>	<b>Показатели</b>	<b>2015 год (факт)</b>	<b>2016 год (факт)</b>	<b>2017 год (оценка)</b>
1.	Общая численность населения, чел.	1443	1415	1422
2.	Количество автомобилей у населения, ед.	181	186	190
3.	Уровень автомобилизации населения, ед./1000 чел.	125	131	134

### **2.6. Характеристика работы транспортных средств общего пользования, включая анализ пассажиропотока**

Пассажирский транспорт является важнейшим элементом сферы обслуживания населения, без которого невозможно нормальное функционирование общества. Он призван удовлетворять потребности населения в передвижениях, вызванные производственными, бытовыми, культурными связями.

Основным и единственным пассажирским транспортом между областным центром, районным центром и населенными пунктами является автобус.

Передвижение по территории населенных пунктов сельского поселения осуществляется с использованием личного транспорта либо в пешем порядке.

В Истобинском сельском поселении наблюдается изменение интенсивности пассажиропотока в зависимости от времени года. Сезонная неравномерность выражается в увеличении пассажиропотока в летний период года, когда преобладает количество отпусков и каникул у школьников и студентов.

Для доставки детей организован школьный автобус. (Истобное-Прилужный-Осадчее-Истобное)

### **2.7. Характеристика условий пешеходного и велосипедного движения**

Для передвижения пешеходов предусмотрены тротуары, некоторые из них с твердым покрытием (тротуарная плитка). В местах расположения остановочных павильонов оборудованы пешеходные переходы. Специализированные дорожки для велосипедного передвижения по территории поселения не предусмотрены. Движение велосипедистов осуществляется в соответствии с требованиями ПДД по дорогам общего

пользования и тротуарам.

## **2.8. Характеристика движения грузовых транспортных средств, оценки работы транспортных средств коммунальных и дорожных служб, состояния инфраструктуры для данных транспортных средств**

Транспортные организации, осуществляющие грузовые перевозки, на территории поселения отсутствуют.

## **2.9. Анализ уровня безопасности дорожного движения**

Ситуация, связанная с аварийностью на транспорте, неизменно сохраняет актуальность в связи с несоответствием дорожно-транспортной инфраструктуры потребностям участников дорожного движения, их низкой дисциплиной, недостаточной эффективностью функционирования системы обеспечения безопасности дорожного движения. Решение проблемы обеспечения безопасности дорожного движения является одной из важнейших задач. По итогам 2016 года на территории Истобинского сельского поселения зарегистрировано 1 ДТП (в 2015 году – 1 ДТП). Для эффективного решения проблем, связанных с дорожно-транспортной аварийностью, непрерывно обеспечивается системный подход к реализации мероприятий по повышению безопасности дорожного движения.

## **2.10. Оценка уровня негативного воздействия транспортной инфраструктуры на окружающую среду, безопасность и здоровье населения**

Наиболее характерными факторами, негативно влияющими на окружающую среду и здоровье человека можно выделить:

- загрязнение атмосферы – выброс в воздух дыма и газообразных загрязняющих веществ, приводящих к загрязнению атмосферы, вредному воздействию на здоровье человека;

- воздействие шума – примерно 30% населения России подвергается воздействию шума от автомобильного транспорта с уровнем выше 55 дБ, что приводит к росту сердечно-сосудистых и эндокринных заболеваний.

Учитывая сложившуюся планировочную структуру Истобинского сельского поселения и характер дорожно-транспортной сети, отсутствие автомобильных дорог с интенсивным движением в районах жилой застройки, можно сделать вывод о сравнительно благополучной экологической ситуации в части воздействия транспортной инфраструктуры на окружающую среду, безопасность и здоровье человека.

## **2.11. Характеристика существующих условий и перспектив развития и размещения транспортной инфраструктуры поселения**

№ П.п.	Показатели	Единица измерения	Современное состояние на 2009 г.	Расчетный срок
5.	<b>Транспортная инфраструктура</b>			
5.1	Протяженность линий общественного пассажирского транспорта автобус	км		
5.2	Протяженность улиц и дорог – всего:	км	56,5	83,3
	В том числе:			
	автомобильных дорог местного значения с твердым покрытием		15,0	41,8
	улицы в границах населенных пунктов (площадь)	га	112,4	112,4

## **2.12 Оценка нормативно-правовой базы, необходимой для функционирования и развития транспортной инфраструктуры поселения**

Основными документами, определяющими порядок функционирования и развития транспортной инфраструктуры, являются:

1. Градостроительный кодекс РФ от 29.12.2004 №190-ФЗ;
2. Федеральный закон от 06.10.2003 № 131-ФЗ «Об общих принципах организации местного самоуправления в Российской Федерации»;
3. Федеральный закон от 08.11.2007 № 257-ФЗ «Об автомобильных дорогах и о дорожной деятельности в Российской Федерации и о внесении изменений в отдельные законодательные акты Российской Федерации»;
4. Постановление Правительства РФ от 01.10.2015 № 1440 «Об утверждении требований к программам комплексного развития транспортной инфраструктуры поселений, городских округов»;
5. Устав Истобинского сельского поселения;
6. Генеральный план Истобинского сельского поселения;

Нормативная правовая база, необходимая для функционирования и развития транспортной инфраструктуры сформирована.

## **3. Прогноз транспортного спроса, изменения объемов и характера передвижения населения и перевозок грузов на территории Истобинского сельского поселения**

### **3.1. Прогноз социально-экономического и градостроительного развития сельского поселения**

При анализе показателей текущего уровня социально-экономического и градостроительного развития Истобинского сельского поселения, отмечается следующее:

- транспортная доступность населенных пунктов поселения средняя;
- наличие трудовых ресурсов позволяет обеспечить потребности населения и расширение производства;
- доходы населения средние, значительная часть населения за счет подсобного хозяйства;
- оплата услуг водоснабжения, вывоза и утилизации ТБО доступна для населения и осуществляется регулярно.

#### **Демографический прогноз**

Предполагается, что положительная динамика по увеличению населения продолжится за счет притока городского населения.

#### **Экономический прогноз**

Развитие Истобинского сельского поселения учитывает развитие следующих приоритетных секторов экономики:

- сельского хозяйства;
- социальной сферы в рамках реализации Национальных проектов.

Устойчивое экономическое развитие Истобинского сельского поселения, в перспективе, может быть достигнуто за счет развития малого предпринимательства.

Относительно стабильная демографическая ситуация в поселении позволяет сделать вывод, что значительного изменения транспортного спроса, объемов и характера передвижения населения на территории Истобинского сельского поселения не планируется.

Автомобильный транспорт – важнейшая составная часть инфраструктуры Истобинского сельского поселения, удовлетворяющая потребностям всех отраслей экономики и населения в перевозках грузов и пассажиров, перемещающая различные виды продукции между производителями и потребителями, осуществляющий общедоступное транспортное обслуживание населения.

Реализация Программы позволит сохранить существующую сеть автомобильных дорог за счет качественного содержания, осуществления контроля за перевозкой грузов, инструментальной диагностике технического состояния автомобильных дорог, повысить качественные характеристики дорожных покрытий и безопасность дорожного движения за счет проведения целевых мероприятий по ремонту, капитальному ремонту, реконструкции автомобильных дорог, применения новых технологий и материалов, разработки и обновлению проектов организации дорожного движения.

Для снижения негативного воздействия транспортно-дорожного комплекса на окружающую среду в условиях увеличения количества автотранспортных средств и повышения интенсивности движения на автомобильных дорогах предусматривается реализация следующих мероприятий:



- разработка и внедрение новых способов содержания, особенно в зимний период, автомобильных дорог общего пользования, позволяющих уменьшить отрицательное влияние противогололедных материалов;

- обустройство автомобильных дорог средствами защиты окружающей среды от вредных воздействий, включая применение искусственных и растительных барьеров вдоль автомагистралей для снижения уровня шумового воздействия и загрязнения прилегающих территорий.

Реализация указанных мер будет осуществляться на основе повышения экологических требований к проектированию, строительству, ремонту и содержанию автомобильных дорог.

Основной задачей в этой области является сокращение объемов выбросов автотранспортных средств, количества отходов при строительстве, реконструкции, ремонте и содержании автомобильных дорог.

### **3.2. Прогноз транспортного спроса поселения, объемов и характера передвижения населения и перевозок грузов по видам транспорта, имеющегося на территории поселения**

С учетом сложившейся экономической ситуации, изменение характера и объемов передвижения населения и перевозки грузов не ожидается.

### **3.3. Прогноз развития транспортной инфраструктуры по видам транспорта**

В период реализации Программы транспортная инфраструктура по видам транспорта не претерпит существенных изменений. Основным видом транспорта останется автомобильный. Транспортная связь с районным, областным центром, между населенными пунктами будет осуществляться общественным транспортом (автобусное сообщение), внутри населенных пунктов личным автотранспортом и посредством пешеходного сообщения. Для целей обслуживания действующих производственных предприятий сохраняется использование грузового транспорта.

### **3.4. Прогноз развития дорожной сети поселения**

Основными направлениями развития дорожной сети поселения в период реализации Программы будет являться сохранение протяженности автомобильных дорог общего пользования, соответствующей нормативным требованиям за счет ремонта и капитального ремонта, поддержания автомобильных дорог на уровне соответствующем категории дороги, повышения качества и безопасности дорожной сети.

### **3.5. Прогноз уровня автомобилизации, параметров дорожного движения**

При сохранившейся тенденции к увеличению уровня автомобилизации населения к 2026 году ожидается прирост числа автомобилей на 1000 чел. населения до 155 ед. С учетом прогнозируемого увеличения количества транспортных средств без изменения пропускной способности автомобильных дорог, предполагается незначительное повышение интенсивности движения по основным направлениям к объектам тяготения.

### **Прогноз изменения уровня автомобилизации и количества автомобилей у населения на территории поселения**

№	Показатели	2017 год (прогноз)	2018 год (прогноз)	2019 год (прогноз)
1.	Общая численность населения, тыс. чел.	1422	1428	1432
2.	Количество автомобилей у населения, ед.	190	193	196
3.	Уровень автомобилизации населения, ед./1000 чел.	134	135	137

### **3.6. Прогноз показателей безопасности дорожного движения**

Предполагается незначительный рост аварийности, что связано с увеличением парка автотранспортных средств и неисполнением участниками дорожного движения ПДД.

Факторами, влияющими на снижение аварийности станут обеспечение контроля за выполнением мероприятий по обеспечению безопасности дорожного движения, развитие систем видеофиксации нарушений ПДД, развитие целевой системы воспитания и обучения детей безопасному поведению на улицах и дорогах, проведение разъяснительной и предупредительно-профилактической работы среди населения по вопросам обеспечения безопасности дорожного движения с использованием СМИ.

### **3.7. Прогноз негативного воздействия транспортной инфраструктуры на окружающую среду и здоровье населения**

В период действия Программы не предполагается изменения центров транспортного тяготения, структуры, маршрутов и объемов грузовых и пассажирских перевозок. Причиной увеличения негативного воздействия на окружающую среду и здоровье населения станет рост автомобилизации населения в совокупности с ростом его численности, в связи с чем усилится загрязнение атмосферы выбросами в воздух дыма и газообразных загрязняющих веществ и увеличение воздействие шума на здоровье человека.

## **4. Принципиальные варианты развития транспортной инфраструктуры и выбор предлагаемого к реализации варианта**

Автомобильные дороги подвержены влиянию природной окружающей среды, хозяйственной деятельности человека и постоянному воздействию транспортных средств, в результате чего меняется технико-эксплуатационное состояние дорог. Состояние сети дорог определяется своевременностью, полнотой и качеством выполнения работ по содержанию, ремонту, капитальному ремонту и зависит напрямую от объемов финансирования. В условиях, когда объем инвестиций в дорожном комплексе является явно недостаточным, а рост уровня автомобилизации значительно опережает темпы роста развития дорожной инфраструктуры на первый план выходят работы по содержанию и эксплуатации. Поэтому в Программе выбирается вариант качественного содержания и капитального ремонта автомобильных дорог общего пользования местного значения. При условии предоставления межбюджетных трансфертов бюджету Воронежской области возможно рассмотрение вопроса строительства автомобильных дорог общего пользования местного значения к ближайшим общественно значимым объектам сельских населенных пунктов, а также к объектам производства и переработки сельскохозяйственной продукции, в рамках реализации федеральной целевой программы «Устойчивое развитие сельских территорий на 2014-2017 годы и на период до 2020 года».

#### **5. Перечень мероприятий (инвестиционных проектов) по проектированию, строительству, реконструкции объектов транспортной инфраструктуры**

С учетом сложившейся экономической ситуации, мероприятия по развитию транспортной инфраструктуры по видам транспорта; транспорта общего пользования, созданию транспортно-пересадочных узлов; инфраструктуры для легкового автомобильного транспорта, включая развитие единого парковочного пространства; инфраструктуры пешеходного и велосипедного передвижения; инфраструктуры для грузового транспорта, транспортных средств коммунальных и дорожных служб в период реализации Программы не предусматриваются.

#### **Мероприятия по развитию сети дорог Истобинского сельского поселения**

В целях повышения качественного уровня дорожной сети сельского поселения, снижения уровня аварийности, связанной с состоянием дорожного покрытия и доступности к центрам тяготения к территориям перспективной застройки, предлагается в период действия Программы реализовать следующий комплекс мероприятий по развитию сети дорог сельского поселения.

#### **Перечень программных мероприятий Программы комплексного развития транспортной инфраструктуры Истобинского сельского поселения**

<b>№ п/п</b>	<b>Наименование мероприятия</b>	<b>Мощность км</b>	<b>Сроки реализации</b>
1.	Ремонт автомобильной дороги по пер. Комсомольский	0,32	2018
2.	Устройство щебеночных дорог по ул. Первомайская	0,7	2018
3.	Ямочный ремонт по улицам в населенном пункте	3,0	2018

### **6. Оценка объемов и источников финансирования мероприятий (инвестиционных проектов) по проектированию, строительству, реконструкции объектов транспортной инфраструктуры**

Реализация мероприятий Программы будет осуществляться за счет средств местного бюджета с возможным привлечением средств областного и федеральных бюджетов на реализацию мероприятий согласно объемам финансирования, указанным в паспорте Программы, а также средств внебюджетных источников

Общий объем финансирования Программы составляет 6397,2 тыс. рублей.

Объемы и источники финансирования Программы уточняются при формировании бюджета Истобинского сельского поселения на очередной финансовый год и на плановый период.

### **7. Оценка эффективности мероприятий (инвестиционных проектов) по проектированию, строительству, реконструкции объектов транспортной инфраструктуры**

Основными факторами, определяющими направления разработки Программы, являются тенденции социально-экономического развития поселения, характеризующиеся увеличением численности населения, развитием рынка жилья, сфер обслуживания.

Мероприятия разрабатывались исходя из целевых индикаторов, представляющих собой доступные наблюдению и измерению характеристики состояния и развития системы транспортной инфраструктуры, условий её эксплуатации и эффективности реализации программных мероприятий.

Комплексная оценка эффективности реализации Программы осуществляется ежегодно в течение всего срока ее реализации.

Критериями оценки эффективности реализации Программы является степень достижения целевых индикаторов и показателей, установленных Программой.

Достижение целевых индикаторов и показателей в результате реализации Программы характеризует будущую модель транспортной инфраструктуры поселения.

Целевые показатели и индикаторы Программы представлены в таблице

№ п/п	Наименование индикатора	Единица измерения	Показатели по годам					2022-2026
			2017	2018	2019	2020	2021	
1	Протяженность сети автомобильных дорог общего пользования местного значения, км;	км	36,4	37,4	37,9	38,4	38,9	39,9
2	Прирост протяженности сети автомобильных дорог общего пользования местного значения, соответствующих нормативным требованиям к транспортно-эксплуатационным показателям, в результате реконструкции автомобильных дорог	км	0,73	1,0	0,5	0,5	0,5	1,0
3	Общая протяженность автомобильных дорог общего пользования местного значения, соответствующих нормативным требованиям к транспортно-эксплуатационным показателям на 31 декабря отчетного года	км	18	19	19,5	20	20,5	21,5
4	Доля протяженности автомобильных дорог общего пользования местного значения, соответствующих нормативным требованиям к транспортно-эксплуатационным показателям на 31 декабря отчетного года	%	45,7	50,8	52,1	53,4	54,8	55,8

## 8. Предложения

**по институциональным преобразованиям, совершенствованию правового и информационного обеспечения деятельности в сфере проектирования, строительства, реконструкции объектов транспортной инфраструктуры на территории Истобинского сельского поселения**

В рамках реализации настоящей Программы не предполагается проведение институциональных преобразований, структуры управления и взаимосвязей при осуществлении деятельности в сфере проектирования,

строительства и реконструкции объектов транспортной инфраструктуры. Нормативная правовая база для Программы сформирована, но может быть подвержена изменениям в связи с совершенствованием федерального (регионального) законодательства. Администрация Истобинского сельского поселения осуществляет общий контроль за ходом реализации мероприятий Программы, а также организационные, методические, контрольные функции.

УТВЕРЖДАЮ:

Глава Истобинского сельского поселения  
Репьевского муниципального района  
Воронежской области

\_\_\_\_\_ В.И. Аристова

11 сентября 2017 года

### АКТ

обнародования решения Совета народных депутатов Истобинского сельского поселения Репьевского муниципального района Воронежской области от **11.09.2017** года № **99** «**Об утверждении программы комплексного развития транспортной инфраструктуры Истобинского сельского поселения Репьевского муниципального района Воронежской области на 2017-2026 годы**»

Комиссия в составе:

1. Аристова Валентина Ивановна, глава Истобинского сельского поселения.
2. Асеева Юлия Николаевна, старший инспектор администрации Истобинского сельского поселения.
3. Коршикова Оксана Александровна, заместитель главы администрации Истобинского сельского поселения.
4. Маслова Наталья Николаевна, депутат Совета народных депутатов Истобинского сельского поселения.
5. Сапронова Галина Леонидовна, депутат Совета народных депутатов Истобинского сельского поселения.

обнародовала решение Совета народных депутатов Истобинского сельского поселения Репьевского муниципального района Воронежской области от **11.09.2017** года № **99** «**Об утверждении программы комплексного развития транспортной инфраструктуры Истобинского сельского поселения Репьевского муниципального района Воронежской области на 2017-2026 годы**»

путём вывешивания для всеобщего ознакомления:

- 1) возле здания администрации Истобинского сельского поселения Репьевского муниципального района Воронежской области – адрес: 396384, Воронежская область, Репьевский район, с. Истобное, ул. Терешковой, д. 36;
- 2) возле здания магазина «Фаворит» - адрес: 396384, Воронежская область, Репьевский район, с. Истобное, ул. Репьевская, д. 15;
- 3) возле здания магазина «Дорожный» - адрес: 396389, Воронежская область, Репьевский район, с. Истобное, ул. Болдырева, д. 32».

Решение Совета народных депутатов Истобинского сельского поселения Репьевского муниципального района Воронежской области от **11.09.2017** года № **99** «**Об утверждении программы комплексного развития транспортной инфраструктуры Истобинского сельского поселения Репьевского муниципального района Воронежской области на 2017-2026** годы» доведено до сведения в трудовых коллективах.

Настоящий акт составлен в одном экземпляре и хранится с первым экземпляром обнародованного правового акта.

Подписи:

1. Аристова В.И. \_\_\_\_\_

2. Асеева Ю.Н. \_\_\_\_\_

3. Коршикова О.А. \_\_\_\_\_

4. Маслова Н.Н. \_\_\_\_\_

5. Сапронова Г.Л. \_\_\_\_\_